

# CONCOURS

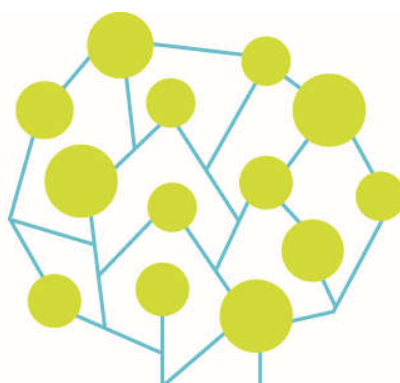
BROCHURE D'INFORMATION

Filière sociale

Catégorie A

Conseiller territorial socio-éducatif

Mise à jour  
Décembre 2019



## REFERENCES

- Décret n°2006-1695 du 22 décembre 2006 fixant les dispositions statutaires communes applicables aux cadres d'emplois des fonctionnaires de la catégorie A de la fonction publique territoriale
- Décret 2013-489 du 10 juin 2013 portant statut particulier du cadre d'emplois des conseillers territoriaux socio-éducatifs
- Décret n° 2013-648 du 18 juillet 2013 fixant les modalités d'organisation du concours sur titres avec épreuves pour le recrutement des conseillers territoriaux socio-éducatifs
- Décret n° 2019-1267 du 29 novembre 2019 modifiant le décret n° 2013-648 du 18 juillet 2013 fixant les modalités d'organisation du concours sur titres avec épreuves pour le recrutement des conseillers territoriaux socio-éducatifs

## MISSIONS

Les conseillers territoriaux socio-éducatifs participent à l'élaboration des projets thérapeutiques, éducatifs ou pédagogiques mis en œuvre dans les services des collectivités territoriales et de leurs établissements publics. Ils ont pour mission d'encadrer notamment des personnels sociaux et éducatifs de l'établissement ou du service de la collectivité.

Ils sont chargés, dans leurs fonctions d'encadrement des équipes soignantes et éducatives, de l'éducation des enfants et des adolescents handicapés, inadaptés ou en danger d'inadaptation ainsi que de la prise en charge des adultes handicapés, inadaptés, en danger d'inadaptation ou en difficulté d'insertion. Ils définissent les orientations relatives à la collaboration avec les familles et les institutions.

Les membres du cadre d'emplois peuvent diriger un établissement d'accueil et d'hébergement pour personnes âgées ou un établissement d'hébergement pour personnes âgées dépendantes. Dans les départements, ils peuvent occuper les emplois de responsable de circonscription et de conseiller technique.

Les responsables de circonscription sont chargés, dans leur circonscription d'action sanitaire et sociale, sous l'autorité du responsable de l'action sanitaire et sociale du département, de définir les besoins et de mettre en œuvre la politique du département dans les secteurs qui sont de sa compétence en matière sanitaire et sociale et d'encadrer ou de coordonner l'action des agents du département travaillant dans le secteur sanitaire et social.

Les conseillers techniques sont chargés, sous l'autorité du responsable de l'action sanitaire et sociale du département, de définir les besoins et de mettre en œuvre la politique du département dans les secteurs qui sont de sa compétence en matière sanitaire et sociale et d'encadrer, le cas échéant, l'action des responsables de circonscription.

Les fonctionnaires du grade de conseiller supérieur socio-éducatif exercent des fonctions correspondant à leur qualification et consistant à encadrer des fonctionnaires du grade inférieur du cadre d'emplois et les personnels sociaux et éducatifs, et à diriger une ou plusieurs circonscriptions d'action sociale ou services d'importance équivalente dans un établissement ou une collectivité.

Sous l'autorité du directeur général des services, ils sont responsables de l'organisation et du fonctionnement du service social et du service socio-éducatif.

## CONDITIONS GÉNÉRALES POUR AVOIR LA QUALITÉ DE FONCTIONNAIRE

Ces conditions sont au nombre de 5 :

1. posséder la nationalité française ou celle de l'un des autres États membres de l'Union européenne ou d'un autre État partie à l'accord sur l'Espace économique européen,
2. jouir de ses droits civiques dans l'État dont on est ressortissant,
3. ne pas avoir subi une condamnation incompatible avec l'exercice des fonctions,
4. être en position régulière au regard des obligations de service national de l'État dont on est ressortissant,
5. remplir les conditions d'aptitude physique exigées pour l'exercice des fonctions.

## CONDITIONS D'ACCES AU CONCOURS

### Concours externe

Ouvert aux candidats titulaires des diplômes ou titres requis pour être recrutés dans les cadres d'emplois ou corps des assistants socio-éducatifs, des éducateurs de jeunes enfants, des assistants de service social, des conseillers en économie sociale et familiale et des éducateurs techniques spécialisés.

A titre indicatif, les diplômes concernés sont les suivants :

- le diplôme d'Etat d'assistant de service social,
- le diplôme d'Etat d'éducateur spécialisé,
- le diplôme d'Etat de conseiller en économie sociale et familiale,
- le diplôme d'Etat d'éducateur de jeunes enfants,
- le diplôme d'Etat d'éducateur technique spécialisé.

Les candidats doivent en outre être titulaires du certificat d'aptitude aux fonctions d'encadrement et de responsable d'unité d'intervention sociale (CAFERUIS)

#### Demande d'équivalence de diplôme (pour le CAFERUIS)

Si vous justifiez **d'un titre ou diplôme obtenu en France ou délivré dans un État autre que la France**, d'un niveau similaire ou différent de celui requis, et, le cas échéant, si vous avez une expérience professionnelle en complément ou en l'absence de tout diplôme, vous pouvez demander une équivalence de diplôme ou d'expérience (procédures R.E.D. et R.E.P.).

**Pour cela, vous devez sans attendre la période d'inscription vous adresser au :**

Centre National de la Fonction Publique Territoriale  
Secrétariat de la Commission nationale d'équivalence de diplôme  
80 rue de Reuilly  
CS 41232  
75578 Paris Cedex 12  
[www.cnfpt.fr](http://www.cnfpt.fr)

#### Autres informations sur le dispositif dérogatoire relatif aux équivalences de diplômes précitées :

##### Décisions de la commission

- Les décisions sont communiquées directement aux candidats.
- La décision favorable de la commission reste valable pour toute demande d'inscription lors d'un concours ultérieur pour lequel la même condition de qualification est requise (si aucune modification législative ou réglementaire n'a remis en cause l'équivalence accordée).
- Une décision défavorable empêche le candidat pendant 1 an (à compter de la notification de la décision défavorable) de représenter une demande d'équivalence pour le même concours ou tout autre concours pour lequel la même condition de qualification est requise.

##### Important

- Effectuer une demande d'équivalence de diplôme ne dispense en aucun cas des démarches d'inscription à un concours.
- Les demandes d'équivalence adressées auprès à la commission peuvent être effectuées tout au long de l'année (délai moyen pour le traitement d'un dossier : 3 à 4 mois).

**Attention :** la décision favorable de la commission doit être produite par le candidat au plus tard le jour de la première épreuve. Dans l'hypothèse où le candidat serait dans l'impossibilité de la fournir dans les délais, son inscription ne pourrait être validée et celui-ci ne pourrait être admis à concourir qu'à une session suivante du concours.

#### Dispenses des conditions de diplôme (pour le CAFERUIS)

- les mères et pères d'au moins trois enfants qu'ils élèvent ou ont élevés effectivement,
- les sportifs de haut niveau figurant sur la liste publiée l'année du concours par le Ministre chargé des Sports.

## Concours interne

Ouvert aux fonctionnaires et agents contractuels, aux militaires ainsi qu'aux agents en fonction dans une organisation internationale intergouvernementale justifiant, au 1<sup>er</sup> janvier de l'année du concours, de six ans au moins de services publics en qualité d'assistants socio-éducatifs, d'éducateurs de jeunes enfants, d'assistants de service social, de conseillers en économie sociale et familiale et d'éducateurs techniques et spécialisés.

## NATURE DES EPREUVES

CONCOURS EXTERNE	CONCOURS INTERNE
<b>EPREUVE D'ADMISSIBILITE</b>	
Consiste en la rédaction d'une note, à partir des éléments d'un dossier, portant sur l'action des collectivités territoriales dans le domaine des activités sanitaires, sociales et socio-éducatives permettant d'apprécier les capacités du candidat à analyser une situation en relation avec les missions dévolues aux membres du cadre d'emplois et à en dégager des solutions opérationnelles appropriées. (durée : 4h00 - coefficient: 3).	Consiste en l'examen du dossier de chaque candidat. Cet examen doit permettre d'apprécier les titres et le parcours professionnel du candidat ainsi que son aptitude à accéder au cadre d'emplois des conseillers territoriaux socio-éducatifs.  (coefficient 1).
<b>EPREUVES D'ADMISSION</b>	
<b>Entretien</b> , ayant pour point de départ un exposé du candidat sur les acquis de son expérience professionnelle, permettant au jury d'apprécier les facultés d'analyse et de réflexion du candidat, sa motivation à exercer les missions dévolues aux membres du cadre d'emplois et son aptitude à l'encadrement. (durée : 25 minutes dont 10 minutes au plus d'exposé - coefficient : 4)  <b>Epreuve orale facultative de langue vivante :</b> les candidats choisissent, lors de leur inscription, l'une des langues étrangères suivantes : anglais, allemand, espagnol, italien, portugais, néerlandais, russe, arabe moderne ou grec. Traduction en français, sans dictionnaire, d'un texte dans la langue choisie suivie d'une conversation dans cette langue. (durée : 15 minutes après une préparation de même durée - coefficient 1).	Entretien avec le jury destiné à apprécier les motivations du candidat, son expérience professionnelle ainsi que son aptitude à exercer les missions et les responsabilités dévolues aux conseillers territoriaux socio-éducatifs. Cet entretien débute par un exposé du candidat de dix minutes au plus qui doit permettre au jury d'apprécier les acquis de l'expérience professionnelle du candidat. Il se poursuit par un échange avec le jury qui doit permettre à ce dernier d'apprécier : - sa connaissance des collectivités territoriales et de leurs établissements, et de leurs actions en matière sanitaire, sociale et socio-éducative ; - sa motivation et son aptitude à analyser les situations professionnelles, conseiller, accompagner et encadrer les personnels sociaux et éducatifs ; - sa capacité à participer à l'élaboration des projets thérapeutiques, éducatifs ou pédagogiques des collectivités territoriales et de leurs établissements publics. (durée: trente-cinq minutes dont vingt-cinq minutes d'échange - coefficient 2).

Peuvent seuls être autorisés à se présenter à l'épreuve d'admission les candidats déclarés admissibles par le jury.

Il est attribué à chaque épreuve une note de 0 à 20. Chaque note est multipliée par le coefficient correspondant. Les épreuves écrites sont anonymes et font l'objet d'une double correction.

Toute note inférieure à 5 sur 20 à l'une des épreuves obligatoires d'admissibilité ou d'admission entraîne l'élimination du candidat.

Tout candidat qui ne participe pas à l'une des épreuves obligatoires est éliminé.

La note obtenue à l'épreuve facultative ne peut entrer en ligne de compte en vue de l'admission que pour la part excédant la note 10 sur 20.

### **Ariège CDG 09**

4 Avenue Raoul Lafayette  
09000 FOIX  
05 34 09 32 40  
[www.cdg09.fr](http://www.cdg09.fr)

### **Aude CDG 11**

Maison des Collectivités  
85 Avenue Claude Bernard  
CS 60050  
11890 CARCASSONNE CEDEX  
04 68 77 79 79  
[www.cdg11.fr](http://www.cdg11.fr)

### **Aveyron CDG 12**

Immeuble « Le Sérial »  
10 Faubourg Lo Barry  
Saint Cyrice Etoile  
12000 RODEZ  
05 65 73 61 60

### **Gard CDG 30**

183 Chemin du Mas  
Coquillard  
30900 NIMES  
04 66 38 86 98 ou  
04 66 38 86 85  
[www.cdg30.fr](http://www.cdg30.fr)

### **Haute-Garonne CDG 31**

590 Rue Buissonnière  
CS 37666  
31676 LABEGE CEDEX  
05 81 91 93 00  
[www.cdg31.fr](http://www.cdg31.fr)

### **Gers CDG 32**

4 Place du Maréchal Lannes  
BP 80002  
32001 AUCH CEDEX  
05 62 60 15 00  
[www.cdg32.fr](http://www.cdg32.fr)

### **Hérault CDG 34**

Parc d'activités d'Alco  
254 rue Michel Teule  
34184 MONTPELLIER CEDEX 4  
04 67 04 38 81  
[www.cdg34.fr](http://www.cdg34.fr)

### **Lot CDG 46**

12 Avenue Charles Pillat  
46090 PRADINES  
05 65 23 00 95  
[www.cdg46.fr](http://www.cdg46.fr)

### **Lozère CDG 48**

11 boulevard des Capucins  
48000 MENDE  
04 66 65 30 03  
[www.cdg48.fr](http://www.cdg48.fr)

### **Hautes-Pyrénées CDG 65**

13 rue Emile Zola  
65600 SEMEAC  
05 62 38 92 50  
[www.cdg65.fr](http://www.cdg65.fr)

### **Pyrénées-Orientales CDG 66**

Centre del Mon - BP 901  
35 boulevard Saint-Assiscle  
66020 PERPIGNAN CEDEX  
04 68 34 88 66  
[www.cdg66.fr](http://www.cdg66.fr)

### **Tarn CDG 81**

188 rue de Jarlard  
81000 ALBI  
05 63 60 16 50  
[www.cdg81.fr](http://www.cdg81.fr)

### **Tarn-et-Garonne CDG 82**

23 Bd Vincent Auriol  
82000 MONTAUBAN  
05 63 21 62 00  
[www.cdg82.fr](http://www.cdg82.fr)



## COORDINATION RÉGIONALE DES CENTRES DE GESTION DE LA FONCTION PUBLIQUE TERRITORIALE D'OCCITANIE

